

Brandverhütungsschau vom 21.09.2017 CADES e.K.



Projektadresse:
Am Anger 9
83358 Seebruck

Projektbeschreibung:
Die Feuerbeschau, Brandsicherheitsschau oder Brandverhütungsschau dient der Feststellung brandgefährlicher Zustände. Sie umfasst alle Maßnahmen des vorbeugenden Brandschutzes, die der Entstehung und Ausbreitung von Bränden entgegenwirken... (Wikipedia)

Mangel:

20.09.2017 15:10

Objekt:

Schottung

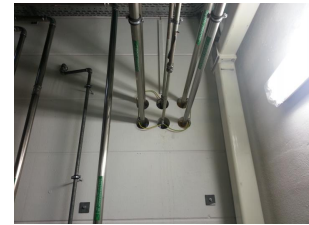
Standort:

Werkshalle / 1. Obergeschoss / Technik

Zuständigkeiten:

Beschreibung:

Feuerhemmende Wand mit Öffnungen.
Feuerhemmende Wände dürfen keine Öffnungen haben, die eine Ausbreitung von Rauch und Feuer in den anderen Bereich ermöglichen.
Führen Kabel, Rohrleitungen u. ä. durch feuerhemmende Wände, so sind diese gemäß der Feuerwiderstandsklasse mit bauaufsichtlich zugelassenen Systemen wieder zu verschließen. Auch während Baumaßnahmen sind Öffnungen in diesen Wänden sofort, übergangsweise mit geeigneten, nichtbrennbaren Materialien (z.B. Mineralwolle), rauchdicht zu ve...



Mangel:

20.09.2017 15:19

Objekt:

Organisatorischer Brandschutz

Standort:

Werkshalle / Erdgeschoss / Produktion

Zuständigkeiten:

Beschreibung:

Im Gebäude gilt gemäß Brandschutzordnung ein absolutes Rauchverbot - dieses wird nicht eingehalten.
Das Rauchen der Mitarbeiter im Gebäude ist zu unterbinden. Eine Raucherzone ist an geeigneter Stelle außerhalb des Gebäudes einzurichten und mit standfestem Aschenbecher aus nichtbrennbaren Materialien auszustatten. Im Rahmen der Mitarbeiterschulungen sind diese in Hinblick auf den organisatorischen Brandschutz zu sensibilisieren.



Mangel:

20.09.2017 15:54

Objekt:

Brand- und Rauchschutztüren

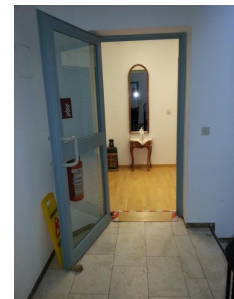
Standort:

Verwaltung / 1. Obergeschoss / Treppenhaus

Zuständigkeiten:

Beschreibung:

Die vorhandene Drahtgittertür lässt sich nicht mehr schließen.
Rauch- und Brandschutztüren sowie alle nichtautomatischen Türen in den Treppenhäusern müssen stets geschlossen sein.
Der Holzkeil unter der Tür und die Auffahrtrampe in der Tür sind unverzüglich zu entfernen. Des Weiteren sind die beiden fehlenden Dichtungen in der Tür und im Rahmen nachzurüsten. Sollte eine Nachrüstung nicht mehr möglich sein, ist die Tür durch eine selbstschließende, feuerhemmende und rauchdichte Tür (T30 RS) zu...



Mangel:

20.09.2017 14:59

Objekt:

Flucht- und Rettungswege

Standort:

Lagerhalle / Erdgeschoss / Lager

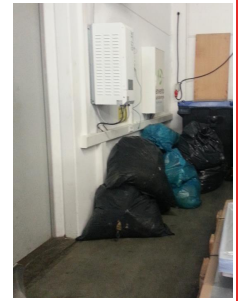
Zuständigkeiten:

Beschreibung:

Der Notausgang ist vollständig verstellt.
Flucht- und Rettungswege wie auch Notausgänge und Notleitern sind unbedingt freizuhalten. Sie dürfen weder zugestellt noch eingengt werden. Insbesondere sind keine brennbaren Gegenstände oder elektrische Geräte (wie Kopierer oder Kaffeemaschinen) aufzustellen oder aufzuhängen.
Die Behälter sind umgehend zu entfernen.



Mangel: 20.09.2017 15:51
Objekt: Flucht- und Rettungswege
Standort: Verwaltung / 1. Untergeschoss / Flur
Zuständigkeiten:
Beschreibung: Unzulässige Brandlasten im Flur.
Flucht- und Rettungswege sind unbedingt freizuhalten. Sie dürfen weder zugestellt noch eingeengt werden. Insbesondere sind keine brennbaren Gegenstände oder elektrische Geräte (wie Kopierer oder Kaffeemaschinen) aufzustellen oder aufzuhängen.
Die Müllbeutel, die Altpapiertonne und die Palette sind unverzüglich zu entfernen.
Die elektrischen Einrichtungen (Wechselrichter und Unterverteilung) an der Wand sind innerhalb von 2 Monaten in den leeren, mit einer feu...



Mangel: 20.09.2017 15:24
Objekt: Feuerlöscher
Standort: Verwaltung / 3. Obergeschoss / Treppenhaus
Zuständigkeiten:
Beschreibung: Feuerlöscher hängt zu hoch.
Feuerlöscher sind gemäß Arbeitsstättenrichtlinie ASR A2.2 so zu montieren, dass jeder ohne Schwierigkeiten diese aus der Halterung entnehmen kann; für die Griffhöhe haben sich 0,80 m bis 1,20 m als zweckmäßig erwiesen.
Der Feuerlöscher ist auf eine Griffhöhe von 0,80 m bis 1,20 m zu hängen.

